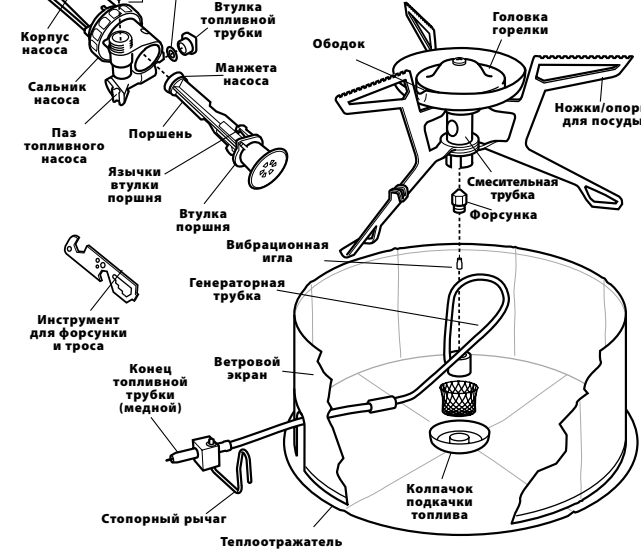


ИЗУЧИТЕ СВОЮ ГОРЕЛКУ MSR® WHISPERLITE™ INTERNATIONAL

Ознакомьтесь с деталями своей горелки WhisperLite International. Для правильной работы горелки требуется подкачка топлива или предварительный нагрев (в целях преобразования жидкого топлива в газообразное). Подкачка топлива и предварительный нагрев описаны в Этапе 4.



ВНИМАНИЕ

Не пользуйтесь горелкой: (1) пока не изучите внимательно данную Инструкцию по эксплуатации; (2) если вы не готовы обращаться с горячей или неостывшей горелкой; (3) если вы заметили утечку топлива; или (4) если вы заметите, что состояние горелки или окружающие условия опасны для эксплуатации устройства, в котором применяется открытое пламя. Нарушение этих указаний может стать причиной опасной ситуации, ведущей к пожару, ожогам, тяжелым травмам или смертельному исходу.

УКАЗАНИЯ ПО ЭКСПЛУАТАЦИИ ГОРЕЛКИ WHISPERLITE™ INTERNATIONAL

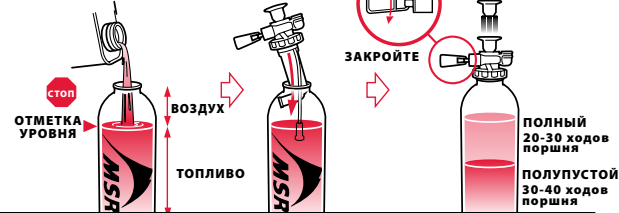
Во избежание гибели или тяжелых травм ПРОЧТИТЕ, УСВОЙТЕ И СОБЛЮДАЙТЕ ВСЕ предупреждения и указания данного руководства перед использованием горелки.

1 ПОДГОТОВЬТЕ ТОПЛИВНЫЙ БАЛЛОН

Горелка WhisperLite International продается с двумя взаимозаменяемыми форсунками, для работы на разном топливе. Установка форсунки, соответствующей тому или иному виду топлива, описана в разделе «Сведения о топливе».

1. **Наполняйте топливный баллон только до отметки уровня.**
Для расширения топлива в баллоне должен оставаться воздух.
2. **Вставьте насос в топливный баллон и плотно затяните.**
3. **Перед накачиванием баллона убедитесь в отсутствии утечек из него.**
4. **Закройте кран регулировки насоса, затем накачайте насос (20-30 ходов поршня).**

Качайте до тех пор, пока не ощутите сильное сопротивление. Меньшее количество топлива требует больше ходов поршня или большего давления.



ВНИМАНИЕ

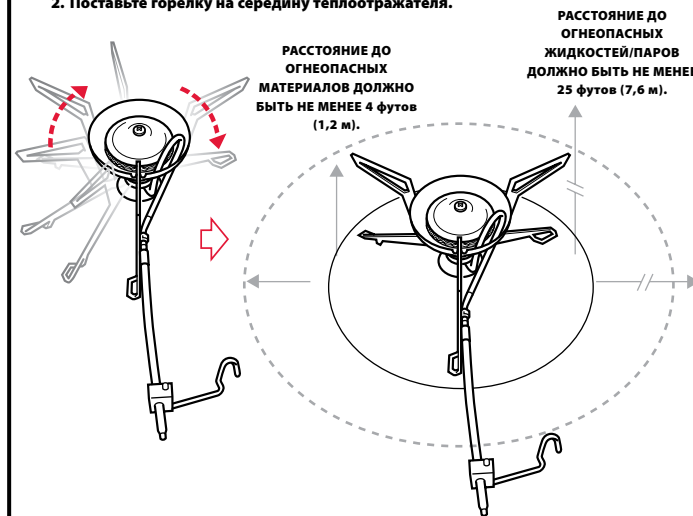
Используйте только топливные баллоны MSR®. Использование топливных баллонов производства не MSR могут вызвать утечку топлива и создать опасную ситуацию, чреватую пожаром, ожогами, тяжелыми травмами и смертельным исходом.

Не подпускайте детей к горелке и топливу; Cascade Designs, Inc. рекомендует расстояние не менее 10 футов (3 метров). Никогда не оставляйте работающую или горячую горелку без присмотра. Оставленная без присмотра горелка может вызвать пожар и/или подвергнуть детей и животных риску ожогов, травм и гибели.

Соблюдайте особую осторожность при эксплуатации горелки при температуре ниже нуля. При температуре ниже нуля уплотнительные кольца могут затвердеть и вызвать утечку топлива. Всегда проверяйте отсутствие утечек топлива до и после накачивания баллона и подкачки топлива, а также во время и после зажигания горелки. Эксплуатация горелки с утечкой может вызвать пожар, ожоги, тяжелые травмы и смертельный исход.

2 УСТАНОВКА ГОРЕЛКИ

1. **Разложите 3 опоры для посуды/ножки.**
Поверните опоры для посуды/ножки до их полного раскрытия.
2. **Поставьте горелку на середину теплоотражателя.**

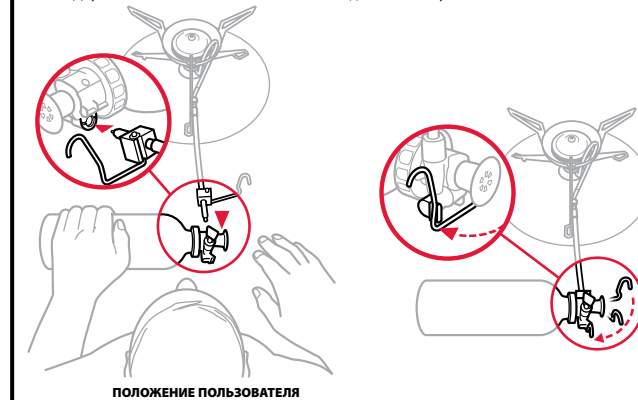


ВНИМАНИЕ

Обеспечьте отсутствие горючих материалов на расстоянии не менее 4 футов (1,2 метра) от горячей или зажигаемой горелки. Обеспечьте отсутствие огнеопасных жидкостей и паров на расстоянии не менее 25 футов (7,6 метров) от горячей или зажигаемой горелки. От горелки могут воспламениться горючие материалы, легко воспламеняющиеся жидкости и пары, вследствие чего возможна ситуация, приводящая к пожару, ожогам, тяжелым травмам или смертельному исходу. Эта горелка предназначена для эксплуатации вне помещений (т.е. вне любого закрытого пространства, например, палатки) и только для приготовления пищи или кипячения воды; никогда не используйте ее для других целей. Использование горелки в закрытом пространстве или для любой другой цели, кроме кипячения воды или приготовления пищи, может привести к пожару, ожогам, тяжелым травмам или смертельному исходу.

3 СОЕДИНИТЕ ГОРЕЛКУ И НАСОС

1. **Смажьте весь медный конец топливной трубки слюной или маслом.**
2. **Полностью вставьте медный конец топливной трубки в насос.**
Положите топливный баллон на бок, так, чтобы кран регулировки насоса был обращен вверх.
3. **Закрепите стопорный рычаг в пазу топливного насоса.**
В целях безопасности топливная трубка должна быть прямой. Держите топливный баллон как можно дальше от горелки.



ВНИМАНИЕ

Перед каждым использованием убедитесь в отсутствии топлива на топливном баллоне, насосе, топливной трубке, на горелке, под горелкой и вокруг нее. Не зажигайте горелку, если чувствуется запах топлива. См. раздел «Устранение неисправностей».

Пользование горелкой с утечкой топлива может вызвать пожар, ожоги, тяжелые травмы и гибель людей.

Никогда не отсоединяйте топливную трубку, насос или топливный баллон от горячей или горящей горелки и вблизи открытого огня. Никогда не отсоединяйте топливную трубку, насос или топливный баллон при открытом кране регулировки топлива (т.е. во время притока топлива). Отсоединение топливной трубки, насоса или топливного баллона от горячей или горящей горелки, вблизи открытого огня или при открытом кране регулировки топлива (т.е. во время притока топлива) может вызвать пролив топлива, которое может загореться и вызвать пожар, ожоги, тяжелые травмы и гибель людей.

4 ПРЕДВАРИТЕЛЬНЫЙ НАГРЕВ ГОРЕЛКИ

1. **Выпустите всего 1/2 ложки топлива.**
Откройте кран регулировки топлива на ¼ оборота и дайте топливу пройти сквозь форсунку.
Закройте кран регулировки топлива.
Проверьте наличие топлива в колпачке подкачки и на фитиле.
2. **Зажгите топливо в колпачке подкачки.**
Кратковременная вспышка пламени размером с футбольный мяч не является неисправностью.



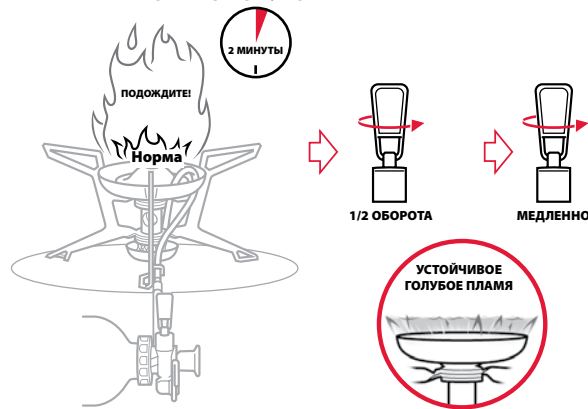
ВНИМАНИЕ

Никогда не наклоняйтесь над горелкой во время подкачки топлива, зажигания и приготовления пищи. Поскольку горелка создает открытое пламя, наклоняться над ней опасно; это может привести к пожару, ожогам, тяжелым травмам или летальному исходу.

Никогда не используйте излишнее количество топлива для предварительного поджога горелки. Использование излишнего количества топлива для подкачки может вызвать утечку или пролив топлива и повлечь пожар, ожоги, тяжелые травмы и гибель людей.

5 ВКЛЮЧЕНИЕ ГОРЕЛКИ

1. **Подождите, пока пламя предварительного поджога станет меньше (около 2 минут).**
Если пламя погаснет, дайте горелке остыть в течение 5 минут.
2. **Откройте кран регулировки топлива на 1/2 оборота и дождитесь устойчивого голубого пламени.**
3. **Медленно откройте кран регулировки топлива.**



ВНИМАНИЕ

Никогда не зажигайте погасшую горячую горелку. Прежде чем вновь зажигать горелку, обязательно дайте ей остыть в течение минимум 5 минут. При повторном зажигании горячей горелки может образоваться сильное пламя, которое чревато пожаром, ожогами, тяжелыми травмами и гибелью людей.

Никогда не перемещайте горящую или горячую горелку. Прежде чем переместить горелку, обязательно погасите ее и дайте остыть в течение минимум 5 минут. Перемещение горячей или горящей горелки может вызвать пожар, ожоги, тяжелые травмы и гибель людей.

6 ИСПОЛЬЗОВАНИЕ ГОРЕЛКИ ДЛЯ ПРИГОТОВЛЕНИЯ ПИЩИ

1. **Установите ветровой экран.**
Сложите края ветрового экрана вместе.
Для оптимальной работы горелки расстояние между ветровым экраном и посудой должно быть около 1 дюйма (2,5 см).
Следите, чтобы ничто не препятствовало притоку топлива и вентилирующего воздуха.
Используйте ветровой экран в любых условиях: с ним горелка работает эффективнее.
2. **Поместите в посуду продукты или жидкость и поставьте посуду на середину горелки.**
3. **Поддерживайте давление в топливном баллоне.**
Для поддержания работы горелки каждые 10 минут нажимайте на поршень около 10 раз.
При подкачке надежно удерживайте топливный баллон.



ВНИМАНИЕ

Держите топливный баллон подальше от форсунки горелки и от других источников тепла. Располагайте присоединенный топливный баллон так, чтобы он находился как можно дальше от форсунки. Использование топливного баллона вблизи форсунки или других источников тепла может стать причиной взрыва топливного баллона и привести к пожару, ожогам, тяжелым травмам или смертельному исходу.

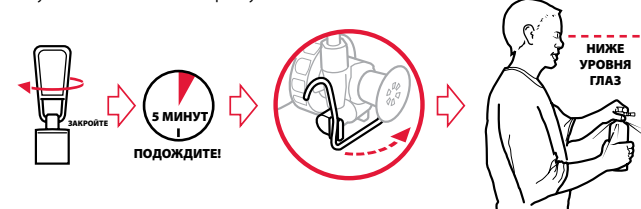
Никогда не размещайте ветровой экран вокруг топливного баллона. Не пользуйтесь посудой диаметром более 10 дюймов (25 сантиметров). Запрещается ставить вместе и эксплуатировать сразу несколько горелок. Запрещается ставить на работающую горелку пустую или сухую посуду. Запрещается использовать теплоотражатели или рассекатели пламени любых других производителей, кроме MSR®. Нарушение любых вышеуказанных правил использования горелки может вызвать взрыв топливного баллона и привести к пожару, ожогам, тяжелым травмам или смертельному исходу.

Запрещается использовать посуду размеров или формы, не подходящих для горелки или для опор посуды (например, посуду с выпуклым или вогнутым дном, некоторые виды эмалированной посуды и т.д.). Использование горелки с посудой несоответствующего размера и типа может стать причиной неустойчивости посуды и/или горелки, вследствие чего горячая посуда и/или ее пролитое содержимое могут привести к пожару, ожогам, тяжелым травмам или смертельному исходу. Компания Cascade Designs, Inc. предписывает использовать только посуду марки MSR® соответствующего размера; любая другая посуда, кроме посуды марки MSR®, используется на страх и риск пользователя.

7 ВЫКЛЮЧЕНИЕ ГОРЕЛКИ

1. **Закройте кран регулировки топлива.**
Остатки топлива будут догорать небольшим огнем.
2. **После того, как пламя погаснет, дайте горелке остыть в течение 5 минут.**
3. **Отстегните стопорный рычаг и отсоедините топливную трубку от насоса.**
4. **Сбросьте давление в топливном баллоне и соберите горелку в положение для транспортировки.**
При этом держите топливный баллон вертикально, далеко от лица и от источников тепла и огня.
Медленно отвинтите насос, чтобы сбросить давление в топливном баллоне.

ПРИМЕЧАНИЕ: При транспортировке топливного баллона насос можно оставить внутри него, однако давление в баллоне должно быть сброшено. Можно также отсоединить насос и установить вместо него пробку от топливного баллона.



ВНИМАНИЕ

Всегда храните топливный баллон с плотно затянутой пробкой и в недоступном для детей месте. При хранении топливного баллона с неплотно закрытой крышкой и/или в доступном для детей месте дети могут разлить содержимое баллона. При попадании на кожу и/или при проглатывании топлива из баллона может вызвать отравление, тяжелые травмы или смертельный исход.

Топливный баллон всегда следует хранить в хорошо проветриваемом месте и на безопасном расстоянии от возможных источников тепла или огня: водонагревателей, плит, фитилей бытовых приборов, печей отопления и т.д. Хранение топливного баллона вблизи источников тепла или огня может стать причиной взрыва баллона и привести к пожару, ожогам, тяжелым травмам или смертельному исходу.